

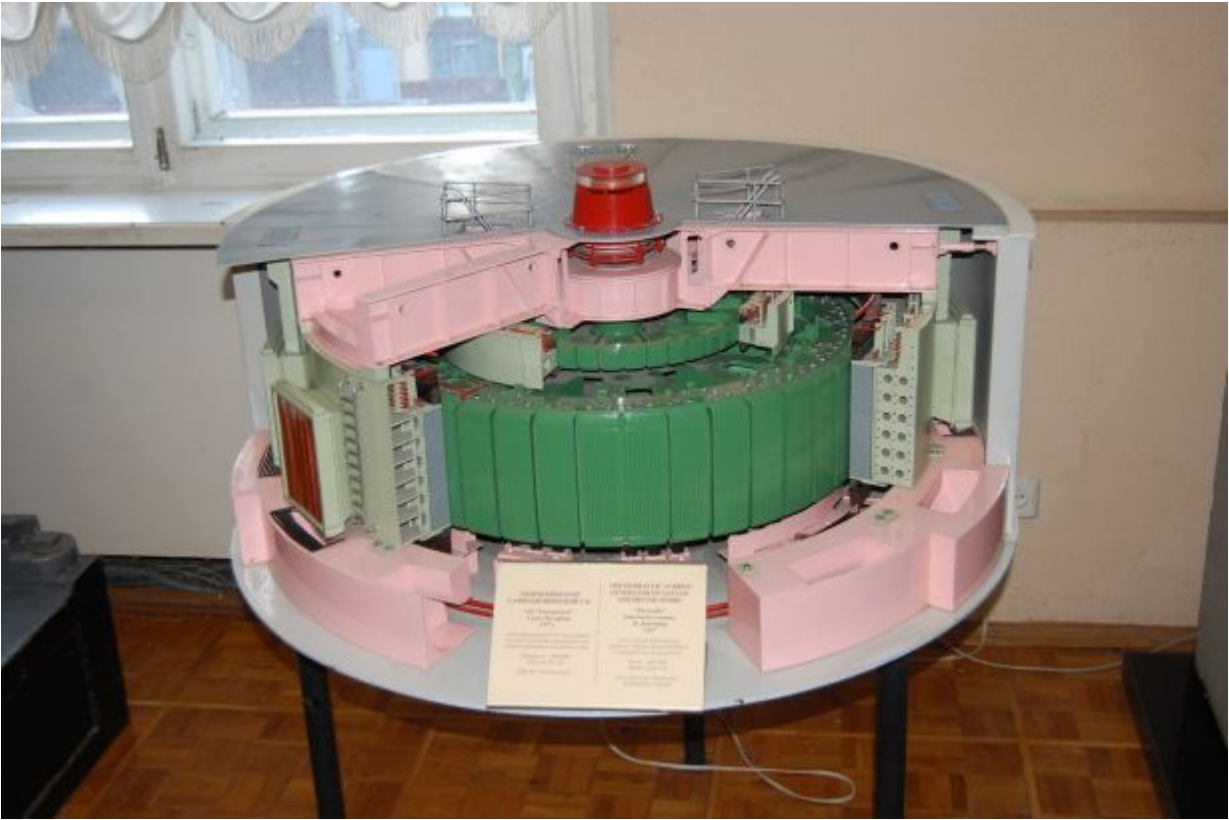
9 Σεπτεμβρίου 2013

Πολυτεχνικό Μουσείο: Από τον Homo sapiens στο σήμερα στο κέντρο της Μόσχας

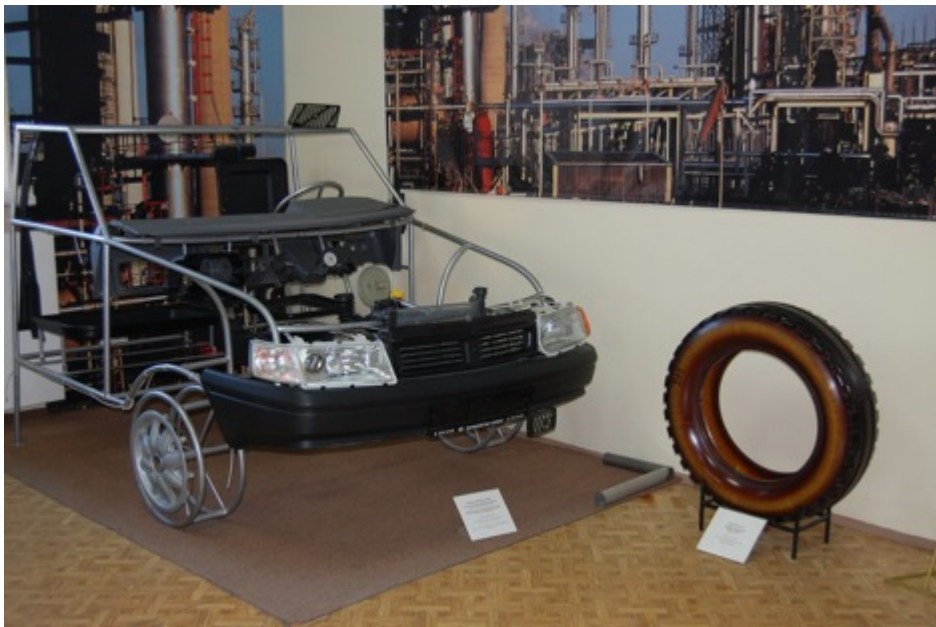
/ Επιστήμες, Τέχνες & Πολιτισμός







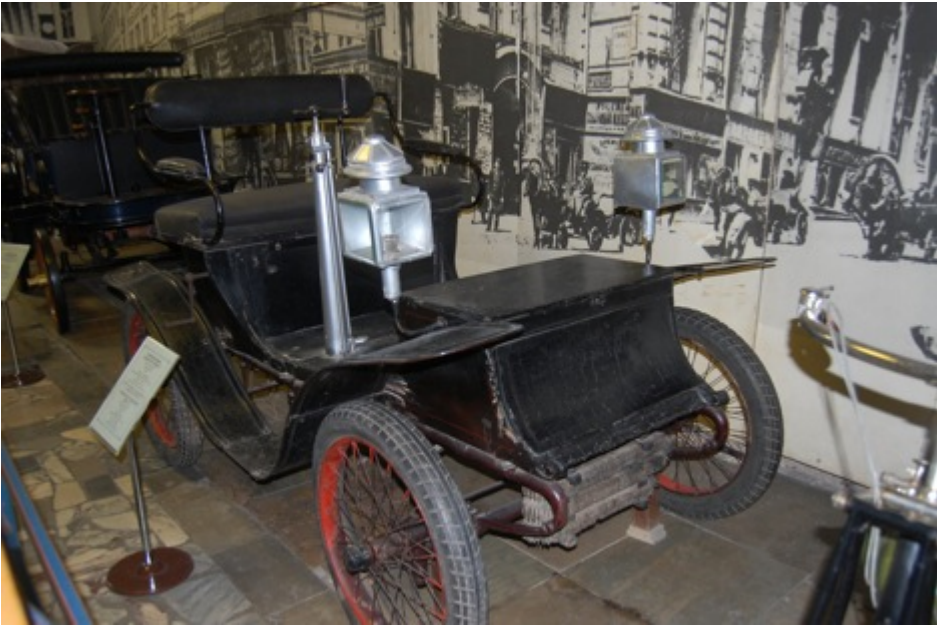


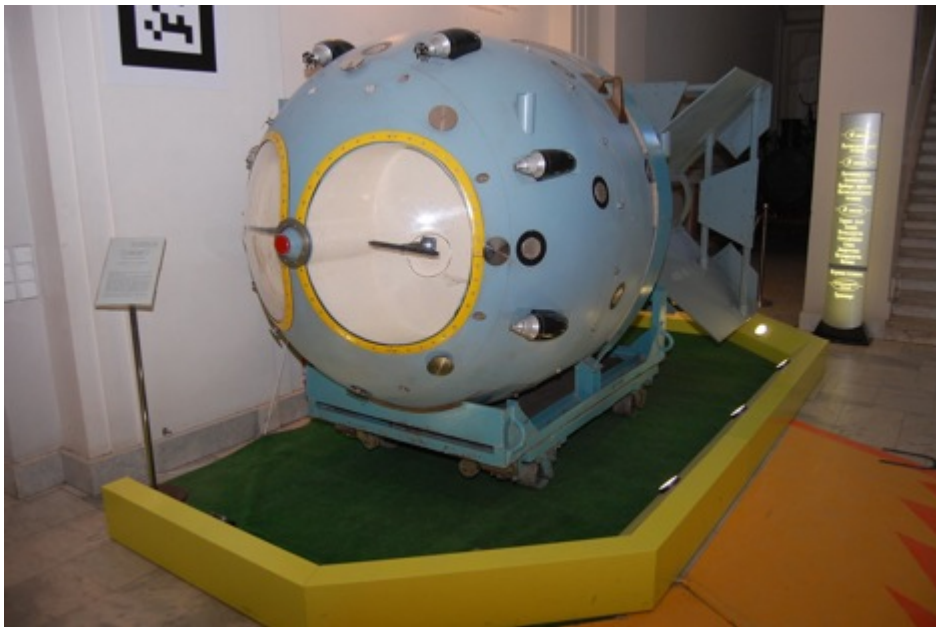


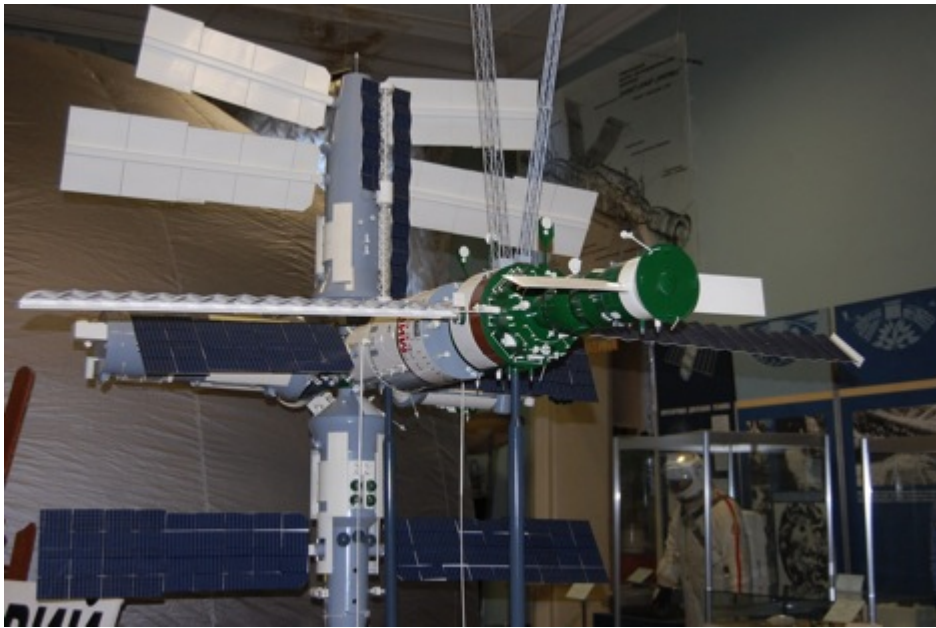




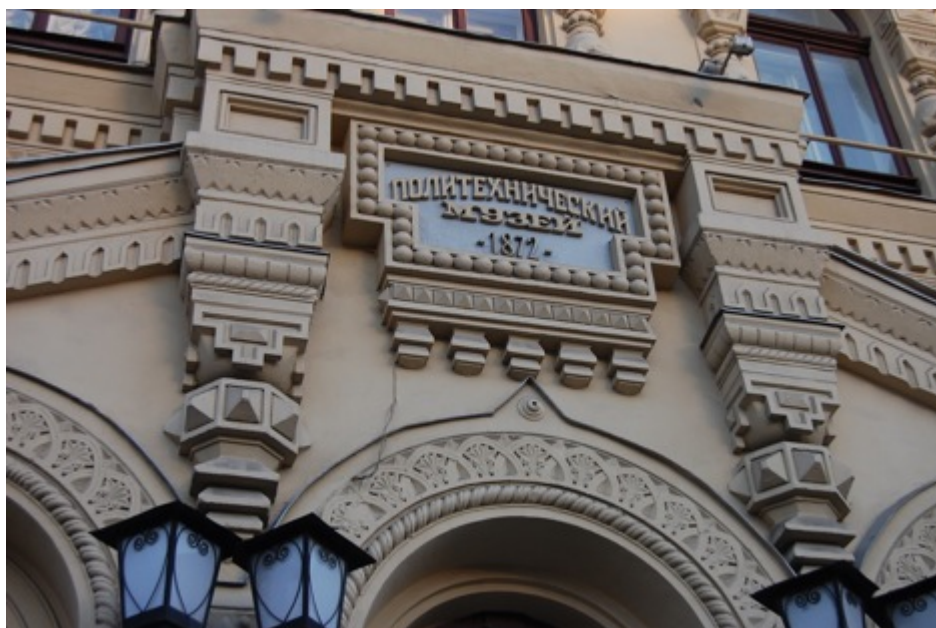












Ταξίδι στον χρόνο θυμίζει η επίσκεψη στο Πολυτεχνικό Μουσείο, στο κέντρο της Μόσχας. Πρόκειται για ένα από τα πληρέστερα μουσεία στον κόσμο, που διαθέτει τεράστια γκάμα εκθεμάτων για την ιστορία της επιστήμης, των εφευρέσεων και της τεχνολογίας.

Στο ιστορικό κέντρο της ρωσικής πρωτεύουσας, μεταξύ της πλατείας Λιουμπιάνκα και της πύλης Ιλίνσκιε, βρίσκεται ένα από τα μεγαλύτερα και παλαιότερα επιστημονικά μουσεία του κόσμου, το Πολυτεχνικό Μουσείο της Μόσχας. Στα πάνω από τα 140 χρόνια λειτουργίας του, έχει συγκεντρώσει περισσότερες από 150 συλλογές εθνικής σημασίας και έχει δημιουργήσει μια σοβαρή επιστημονική βιβλιοθήκη με περισσότερα από τρία εκατομμύρια βιβλία. Στις αίθουσες και στους διαδρόμους της, έχουν γίνει σημαντικές ακαδημαϊκές εκδηλώσεις και συζητήσεις

με διακεκριμένους επιστήμονες, όπως οι νομπελίστες Ιλιά Μέτσνικοφ και Νιλς Μπορ, ο ρώσος ακαδημαϊκός Νικολάι Βαβίλοφ και ο θρυλικός χημικός Ν. Ζελίνσκι.

Το πρώτο ... άλμα

Η ιδέα της δημιουργίας του Πολυτεχνικού Μουσείου γεννήθηκε στη δεκαετία του 1860, όταν οι καθηγητές του Πανεπιστημίου της Μόσχας ένωσαν τις δυνάμεις τους για κοινές δράσεις στο πλαίσιο της Αυτοκρατορικής Εταιρείας φίλων των Φυσικών Επιστημών, της Ανθρωπολογίας και της Εθνογραφίας. Η πρώτη έκθεση που οργάνωσαν οι καθηγητές «φυσιοδίφες», πραγματοποιήθηκε λίγους μήνες πριν από τα επίσημα εγκαίνια του Μουσείου, τον Μάιο 1872. Η Έκθεση, συνέπεσε με την 200η επέτειο γέννησης του Μεγάλου Πέτρου (Πέτρος Α', τσάρος της Ρωσίας).

Το μέγεθος της Έκθεσης τότε, ξεπερνούσε πολλές από τις σύγχρονες εκθέσεις. Για την εξυπηρέτηση των 86 περιπτέρων, που είχαν τοποθετηθεί στον κήπο Αλεξάντροβσκι, στην παραποτάμια λεωφόρο του Κρεμλίνου, στο εκθεσιακό κτήριο «Μανέζ», κατά μήκος της οδού Τβερσκάγια -από το σιδηροδρομικό σταθμό «Μπελορούσκι» μέχρι το Κρεμλίνο- οι διοργανωτές δημιούργησαν μια ειδική γραμμή ιππήλατου σιδηροδρόμου. Επίσης, για τις ανάγκες των εκδηλώσεων, στήθηκε ένα τυπογραφείο και κατασκευάστηκε ένα εργοστάσιο φωταερίου. Ειδικά για τα εγκαίνια της Έκθεσης, ο Π.Ι. Τσαϊκόφσκι συνέθεσε την καντάτα με τίτλο: «Στη μνήμη της 200ης επετείου από τη γέννηση του Μεγάλου Πέτρου». Στην Έκθεση, συμμετείχαν 10.000 ρώσοι και 2.000 ξένοι εκθέτες και είναι αξιοσημείωτο ότι οι εφευρέτες και οι επιστήμονες, παρουσίαζαν οι ίδιοι τα επιτεύγματα και τις ανακαλύψεις τους. Στην τρίμηνη διάρκεια της, από τα περίπτερα και τους εκθεσιακούς χώρους πέρασαν περίπου 750.000 επισκέπτες, δηλαδή, περισσότεροι άνθρωποι από ότι ζούσαν την εποχή εκείνη στη Μόσχα.

Για κάθε ηλικία και ενδιαφέρον

Σήμερα, στο Πολυτεχνικό Μουσείο της Μόσχας, κάθε επισκέπτης μπορεί να βρει κάτι που να ταιριάζει στα ενδιαφέροντά του. Για τα μικρά παιδιά, υπάρχουν ειδικά εκπαιδευτικά προγράμματα και διαδραστικά παιχνίδια. Οι μαθητές και οι φοιτητές, έχουν τη δυνατότητα να απολαύσουν επιδείξεις και να δουν πρωτότυπες συσκευές, καθώς και την ευκαιρία να μελετήσουν την ιστορία του μελλοντικού τους επαγγέλματος. Παράλληλα, οι ενήλικες, μπορούν να «ξεναζήσουν» τη νιότη τους. Μεγάλα τμήματα της συλλογής αποτελούνται από συσκευές και εργαλεία της καθημερινής ζωής του 20^{ου} αιώνα.

Στους τρεις ορόφους του Μουσείου, τα εκθέματα είναι τοποθετημένα με τέτοιο

τρόπο ώστε ο επισκέπτης να περάσει από όλα τα στάδια της ανθρώπινης εξερεύνησης του κόσμου, σε γη, θάλασσα και διάστημα. Από τότε που για πρώτη φορά ο Homo sapiens καλλιέργησε τη γη, μέχρι τα πρώτα βήματα της ανθρωπότητας στην κατάκτηση του διαστήματος. Μέσα σε κάθε εκθεσιακό χώρο, που είναι αφιερωμένος σε μια από τις πολλές θεματικές ενότητες (ενέργεια, οπτική, χημεία, μεταλλουργία κ. ά.), οι επισκέπτες καλούνται να παρακολουθήσουν την εξέλιξη του θέματος που παρουσιάζεται: Από εργαλεία, που μας φαντάζουν σήμερα πρωτόγονα, μέχρι τις πολύπλοκες σύγχρονες αυτόματες κατασκευές.

Έτσι, στην πρώτη αίθουσα, που είναι αφιερωμένη στα ορυχεία, οι επισκέπτες του Μουσείου μπορούν να δουν το παρελθόν και το παρόν της βιομηχανίας. Εργαλεία εξόρυξης χειρός και λάμπες με φυτίλι του 19^{ου} αιώνα, αλλά και τα πλέον σύγχρονα υδραυλικά συστήματα εξόρυξης πολλαπλών σταδίων και τα προηγμένα συστήματα ασφαλείας που χρησιμοποιούνται στα ορυχεία σήμερα. Στη συνέχεια, οι επισκέπτες περνούν από τα παλιά σιδηρουργεία μέχρι τα γιγαντιαία μεταλλουργικά εργοστάσια και τα χαλυβουργεία του 21^{ου} αι.

Στην επόμενη αίθουσα, ο επισκέπτης του μουσείου, βλέπει τον πρώτο τηλέγραφο που εφευρέθηκε στη Ρωσία και το πρώτο τηλεγράφημα που έστειλε ο Αυτοκράτορας Νικόλαος Α', που εκτίθενται δίπλα στα μηχανήματα φαξ ενός σύγχρονου γραφείου. Εντυπωσιάζει και η ενότητα «τηλεπικοινωνίες». Στο συγκεκριμένο εκθεσιακό χώρο βρίσκονται κάθε λογής τηλέφωνα. Από τις πρώτες τηλεφωνικές συσκευές που ήταν απευθείας συνδεδεμένες με καλώδιο, μέχρι τα χάρτινα σημερινά κινητά τηλέφωνα. Είναι αξιοσημείωτο, ότι σχεδόν κάθε στοιχείο της συλλογής όταν ήταν σε χρήση, αντιπροσώπευε την τελευταία λέξη της τεχνολογίας στην εποχή του. Σήμερα όμως, αποτελεί μόνο ένα μικρό κομμάτι της ιστορίας.

Υπάρχουν τόσα πολλά αναγνωρίσιμα πράγματα που σε συνεπαίρνει η βόλτα στους διαδρόμους του Μουσείου! Γιατί, εκτός από τις μακέτες των σύνθετων εκσκαφών και των ρομποτικών οχημάτων για τη Σελήνη, στις βιτρίνες εκτίθενται τα πασίγνωστα μαγνητόφωνα, πικάπ, ασπρόμαυρες τηλεοράσεις με μεγεθυντικό φακό και κάθε είδους ραδιοφωνικές συσκευές.

Ταξίδι στο χρόνο και στην επιστήμη

Ποιά είναι η κύρια αποστολή του Μουσείου; Η διατήρηση της μνήμης για τις εφευρέσεις του παρελθόντος και ταυτόχρονα το μέσον, ο χώρος, που θα δώσει στους επισκέπτες την ευκαιρία να βιώσουν την ταχεία πορεία της ιστορίας. Για παράδειγμα, είναι καταπληκτικό το πόσο μπορείς να εκτιμήσεις την αξία του χρόνου μέσα σε ένα δωμάτιο που είναι αφιερωμένο στην ώρα! Η αίθουσα, περιέχει

όλα τα είδη των μηχανισμών για τη μέτρηση του χρόνου. Κλεψύδρες με άμμο, ηλιακά ρολόγια, μηχανισμούς που χρησιμοποιούν το νερό, ακόμη και ένα ρολόι «φωτιάς».

Ιδιαίτερη προσοχή δίνεται στη μοναδική συλλογή των μηχανικών ρολογιών. Εκεί, ο επισκέπτης μπορεί να θαυμάσει μοναδικά ρολόγια τσέπης, ή ρολόγια κατασκευασμένα από ξύλο, να δει το παγκόσμιο ρολόι που δείχνει το χρόνο σε όλα τα μέρη του πλανήτη, ακόμα και το ρολόι του «μάγου», που μπορεί να ξεγελάσει τον καθένα.

Και μια συμβουλή: Προσέξτε! Μπορείτε εύκολα να χαθείς στο χρόνο, περπατώντας στους διαδρόμους του Πολυτεχνικού Μουσείου της Μόσχας.

Πηγές: culture.ru - rbth.gr