

## Στη Ροτόντα μετακομίζουν βυζαντινά ψηφιδωτά από τη Ραβέννα

/ [Ορθοδοξία· Διεθνές Πρακτορείο Εκκλησιαστικών Ειδήσεων](#)



Τα περίτεχνα ψηφιδωτά της Ραβέννα «μετακομίζουν» στη Θεσσαλονίκη και «συνομιλούν» με αυτά της Ροτόντας, καθώς και άλλων μνημείων της πόλης, που είναι αντίστοιχης σπουδαιότητας και μεγαλοπρέπειας. Η Ραβέννα, είναι ένα μικρό...Βυζάντιο στην βορειοανατολική Ιταλία και ξεχωρίζει για τα εξαιρετικά πρωτοβυζαντινά ψηφιδωτά των μνημείων της, οκτώ από τα οποία έχουν ανακηρυχθεί ως Παγκόσμιας Πολιτιστικής Κληρονομιάς της UNESCO.

Μερικά από τα πιο εντυπωσιακά ψηφιδωτά, 28 στον αριθμό, ιστορικά αντίγραφα εντοιχίων ψηφιδωτών από 7 μνημεία της Ραβέννα, που χρονολογούνται στον 5ο και 6ο αιώνα, μαζί με τα εντοιχία ψηφιδωτά της ίδιας περιόδου από μνημεία της Θεσσαλονίκης, αλλά και αυτά του τρούλου της Ροτόντας που «κατεβαίνουν» σε ειδικές προθήκες, παρουσιάζονται στο εμβληματικό μνημείο της πόλης.

Η έκθεση έχει τίτλο «Η λάμψη των ψηφιδωτών. Αυθεντικά και αντίγραφα από τη Θεσσαλονίκη και Ραβέννα», θα εγκαινιαστεί στις 11 Ιουλίου, θα μείνει ανοιχτή για το κοινό στη Ροτόντα μέχρι το τέλος Οκτωβρίου και αποτελεί συνδιοργάνωση της Διεύθυνσης Αρχαιολογικών Μουσείων, Εκθέσεων και Εκπαιδευτικών Προγραμμάτων του υπουργείου Πολιτισμού και της Εφορείας Αρχαιοτήτων Πόλης Θεσσαλονίκης, με την υποστήριξη της Ιταλικής Πρεσβείας στην Αθήνα.



«Η έκθεση αυτή εδράζεται σε μια πρωτότυπη σύλληψη, στην ανάδειξη των αριστουργηματικών ψηφιδωτών της Ροτόντας με τα αντίστοιχα αντίγραφα της Ραβέννας. Και φυσικά των άλλων τριών μνημείων της Θεσσαλονίκης. Η Ροτόντα είναι ο ιδανικός χώρος για να έκθεση αυτή», είπε η προϊσταμένη της Διεύθυνσης Αρχαιολογικών Μουσείων, Εκθέσεων και Εκπαιδευτικών Προγραμμάτων του υπουργείου Πολιτισμού, Αναστασία Λαζαρίδου.

Σύμφωνα με την κυρία Λαζαρίδου, πρόκειται για μια παράλληλα ανάγνωση των ψηφιδωτών από τα δύο σπουδαία μνημεία, ενώ θεωρεί εξαιρετική συγκυρία το ότι τα ψηφιδωτά του θόλου της Ροτόντας «κατεβαίνουν» για πρώτη φορά και παρουσιάζονται -μέσα από φωτογραφίες υψηλής ανάλυσης- στον κεντρικό χώρο του μνημείου.

Τα αντίγραφα των ψηφιδωτών της Ραβέννα φιλοτέχνησαν ψηφοθέτες της

Ακαδημίας Καλών Τεχνών στις αρχές της δεκαετίας του '50 με πρωτοβουλία του καθηγητή Ciuseppe Bonini, με γυάλινες ψηφίδες από το Μουράνο και την Βενετία. Στόχος της δημιουργίας των αντίγραφων ήταν η διάδοση των γνώσεων σχετικά με την τέχνη του εντοίχιου ψηφιδωτού και η προβολή της πολιτισμικής παράδοσης της ιταλικής πόλης. Συνολικά έχουν αντιγραφεί 60 ψηφιδωτά και αποσπάσματα αυτών, τα οποία έχει ο δήμος της πόλης και τα δανείζει για εκθέσεις σε όλο τον κόσμο. Η πρώτη έκθεση έγινε στο Παρίσι το 1951 και έκτοτε έχουν παρουσιαστεί σε εκατοντάδες πόλεις, ενώ φιλοξενούνται για πρώτη φορά στη Θεσσαλονίκη.

«Τα έργα αυτά δεν θα μπορούσαν να εκτεθούν πουθενά αλλού παρά μόνο στο μνημείο που διατηρεί τα σημαντικότερα δείγματα εντοίχιων ψηφιδωτών της πρωτοβυζαντινής περιόδου, στο εμβληματικότερο μνημείο της Θεσσαλονίκης, τη Ροτόντα. Μαζί τους θα παρουσιαστούν με εποπτικό υλικό και φωτογραφίες υψηλής ανάλυσης τα ψηφιδωτά της ίδιας περιόδου από τον Άγιο Δημήτριο, τον Όσιο Δαβίδ και την Αχειροποίητο, όπως και λεπτομέρειες από τον διάκοσμο της Ροτόντας, παρέχοντας την ευκαιρία στον επισκέπτη να τα γνωρίσει εκ του σύνεγγυς», λέει στο «Έθνος της Κυριακής», ο προϊστάμενος της Εφορείας Αρχαιοτήτων Πόλης Θεσσαλονίκης, Γιώργος Σκιαδαρέσης και προσθέτει: «ψηφιδωτά από δύο μεγάλα κέντρα παραγωγής των πρώτων χριστιανικών αιώνων, αυθεντικά και αντίγραφα, θα συνυπάρξουν αρμονικά, θα »συνομιλήσουν« μεταξύ τους και ταυτόχρονα θα επιχειρήσουν έναν διάλογο με το κοινό, με στόχο να το προσελκύσουν στο μνημείο, να δημιουργήσουν το ερέθισμα να δει την αθέατη πλευρά του ή να το δει μέσα από μια διαφορετική οπτική γωνία. Φιλοδοξούν να γίνουν η αιτία επισκέψεων στα μνημεία της πόλης, η αφετηρία μιας πολιτιστικής διαδρομής».



Τα 28 αντίγραφα των ψηφιδωτών θα τοποθετηθούν σε πέντε κόγχες της Ροτόντας, μαζί με εποπτικό-επεξηγηματικό υλικό. Στην νοτιοανατολική κόγχη θα παρουσιαστούν φωτογραφίες από ψηφιδωτά πρωτοβυζαντινών μνημείων της Θεσσαλονίκης με ανάλογο ενημερωτικό υλικό.

Από τα πιο ενδιαφέροντα στοιχεία της έκθεσης είναι οι φωτογραφίες από τα ψηφιδωτά του τρούλου της Ροτόντας που θα βρίσκονται στο κέντρο του μνημείου. Η ιταλική πλευρά θα αναλάβει τα έξοδα μεταφοράς και ασφάλισης των ιστορικών αντιγράφων και η ελληνική, το κόστος παρουσίασης της έκθεσης. Την τελετή των εγκαινίων, την ερχόμενη Πέμπτη, θα πλαισιώσει μουσική εκδήλωση από σχήμα του πανεπιστημίου Μακεδονίας, το οποίο θα ερμηνεύσει έργα του αναγεννησιακού Άγγλου συνθέτη, John Taverner. Παράλληλα, στην βάση του μιναρέ της Ροτόντας θα προβάλλονται αποσπάσματα από την συναυλία που θα δοθεί δύο μέρες νωρίτερα στο Ηρώδειο, στο πλαίσιο του Φεστιβάλ Ραβέννας, με την διεύθυνση του Ρικάρντο Μούτι.

Στη διάρκεια της λειτουργίας της έκθεσης θα γίνουν παράλληλες εκδηλώσεις για την επισταμένη γνωριμία του κοινού με την τέχνη του ψηφιδωτού και τα βυζαντινά μνημεία της Θεσσαλονίκης.

«Επιθυμούμε τα μνημεία και οι αρχαιολογικοί μας χώροι να είναι ζωντανά κύτταρα, να συγκεντρώνουν ολοένα και περισσότερους επισκέπτες, να αποτελούν σημεία συνάντησης και ανάδειξης του πολιτισμού της πόλης μας. Πάγια άποψή μας είναι οι αρχαιολογικοί χώροι, τα μνημεία και τα μουσεία να αντιμετωπίζονται με εξωστρέφεια», επισημαίνει ο κ. Σκιαδαρέσης.

Η Ραβέννα, που έχει ετρουσκικές ρίζες, ήταν πρωτεύουσα της Δυτικής Ρωμαϊκής Αυτοκρατορίας από το 402 μέχρι την κατάρρευσή της το 476, αργότερα έγινε πρωτεύουσα του Βασιλείου των Οστρογόθων, του Βυζαντινού Εξαρχάτου της Ραβέννας, του Βασιλείου των Λομβαρδών.

Στο τέλος της δεκαετίας του 1990 η UNESCO ανακήρυξε οκτώ από τα πολύ σπουδαία μνημεία της του 5ου και 6ου αιώνα, ως Μνημεία Παγκόσμιας Πολιτιστικής κληρονομιάς. Η Βασιλική του Αγίου Απολλινάριου του Νέου, το Μαυσωλείο της Γάλλας Πλακιδίας, το Βαπτιστήριο των Ορθοδόξων, το Αρχιεπισκοπικό Παρεκκλήσι, του Μαυσωλείο του Θεουδέριχου, το Βαπτιστήριο των Αρειανών, η Βασιλική του Αγίου Βιταλίου, η Βασιλική του Αγίου Απολλινάριου in Classe στο Λιμάνι, συγκεντρώνουν τον πλούτο της παλαιοχριστιανικής και βυζαντινής μωσαϊκής κληρονομιάς.



Η τέχνη των ψηφιδωτών δεν γεννήθηκε στη Ραβέννα, αλλά εκεί βρήκε την υψηλότερη έκφρασή της. Η χριστιανική εικονολογία των μνημείων, είναι ένας συνδυασμός ρεαλισμού και συμβολισμού, ρωμαϊκών και βυζαντινών επιρροών, ένα σημείο εκκίνησης στην ιστορία της τέχνης και της δυτικής σκέψης.

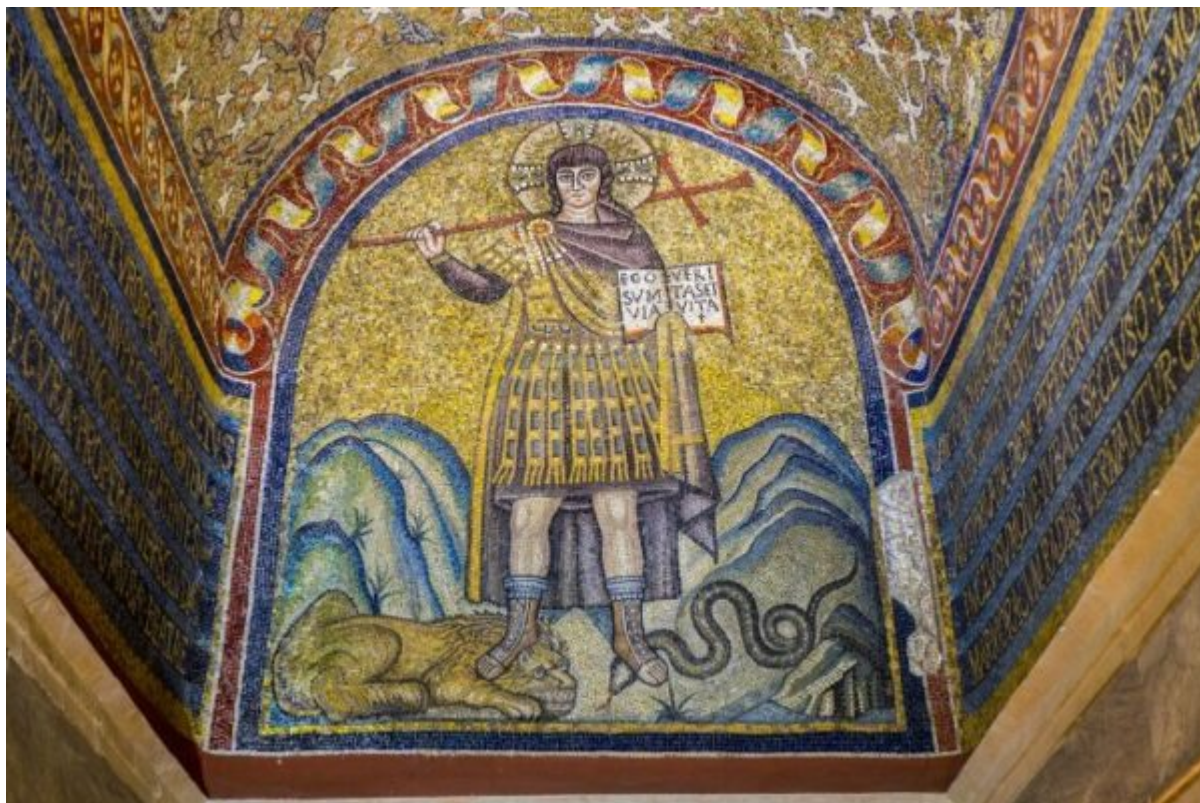
Αλλά και τα μνημεία της Θεσσαλονίκης δεν υστερούν σε ποικιλία και ομορφιά εντοίχιων ψηφιδωτών. Η Ροτόντα, ο Άγιος Δημήτριος, η Αγία Σοφία, η Αχειροποίητος, η Μονή Οσίου Δαβίδ και οι Άγιοι Απόστολοι αποτελούν πολιτιστικά και ιστορικά συμφραζόμενα της εποχής τους, ενώ τα ψηφιδωτά τους είναι αριστουργήματα ανυπολόγιστης ιστορικής και καλλιτεχνικής αξίας. Άλλωστε η Θεσσαλονίκη υπήρξε πολύ σημαντικό πνευματικό και καλλιτεχνικό κέντρο τόσο των ύστερων ρωμαϊκών χρόνων, όσο και των βυζαντινών που ακολούθησαν, χωρίς καμία διακοπή και στα μνημεία της αντιπροσωπεύονται όλες οι περίοδοι της βυζαντινής τέχνης.

Στη Ρώμη, στη Θεσσαλονίκη και στην Ραβέννα υπάρχουν εντοίχια ψηφιδωτά των τριών πρώτων χριστιανικών αιώνων. Η τεχνοτροπία εκείνης της περιόδου φτάνει στο αποκορύφωμά της τον 6ο μ.Χ. αιώνα, τον αποκαλούμενο και «χρυσό αιώνα της βυζαντινής τέχνης» και συμπίπτει με την εποχή του Ιουστινιανού και της Βυζαντινής Αυτοκρατορίας. Οι ελληνορωμαϊκές επιδράσεις είναι εμφανείς στα έργα κι είναι χαρακτηριστικό πως το νεανικό πρόσωπο του Χριστού στην Ροτόντα

με τα μεγάλα στρογγυλά μάτια και τα πυκνά σγουρά μαλλιά, παραπέμπει στον Απόλλωνα, ενώ ο γενειοφόρος Χριστός μοιάζει με τον Δία ή τον Ασκληπιό.

Από τα μέσα του 7ου αιώνα η τεχνοτροπία αλλάζει, οι ελληνορωμαϊκές επιδράσεις εγκαταλείπονται και οι μορφές ακολουθούν μια πιο υπερβατική, πνευματική τάση που συνάδει με μια πιο συγκρατημένη ανάγνωση της χριστιανικής ορθόδοξης παράδοσης.





Πηγή: [www.ethnos.gr](http://www.ethnos.gr)

Πηγή: [www.orthodoxianewsagency.gr](http://www.orthodoxianewsagency.gr)