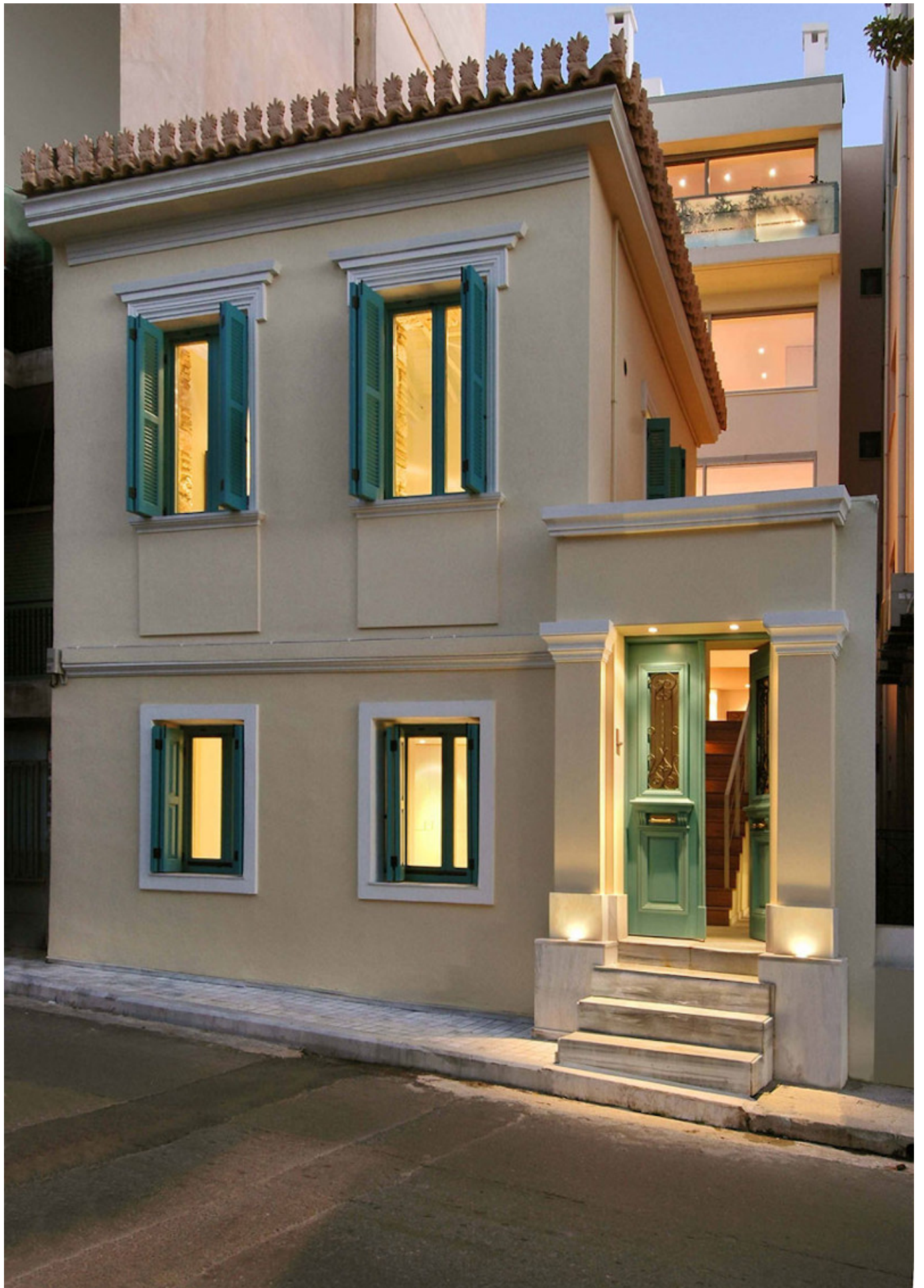


30 Ιανουαρίου 2021

Εντυπωσιακό: Ένα διατηρητέο σπίτι του 1923 στα Εξάρχεια έδεσε με ένα ολοκαίνουργιο μίνιμαλ και λειτουργούν σαν ένα [εικόνες]

/ Επιστήμες, Τέχνες & Πολιτισμός / Οικολογία & Κλιματική Κρίση, Αρχιτεκτονική & Περιβάλλον
(χλωρίδα-πανίδα)



Η ΚΑΤΕΡΙΝΑ ΒΑΛΣΑΜΑΚΗ ΑΝΕΛΑΒΕ ΝΑ ΔΩΣΕΙ ΤΟΝ ΝΕΟ ΧΑΡΑΚΤΗΡΑ



Γενική άποψη του αίθριου και του γυάλινου διαδρόμου που ενώνει το παλαιό με το νέο κτίριο.

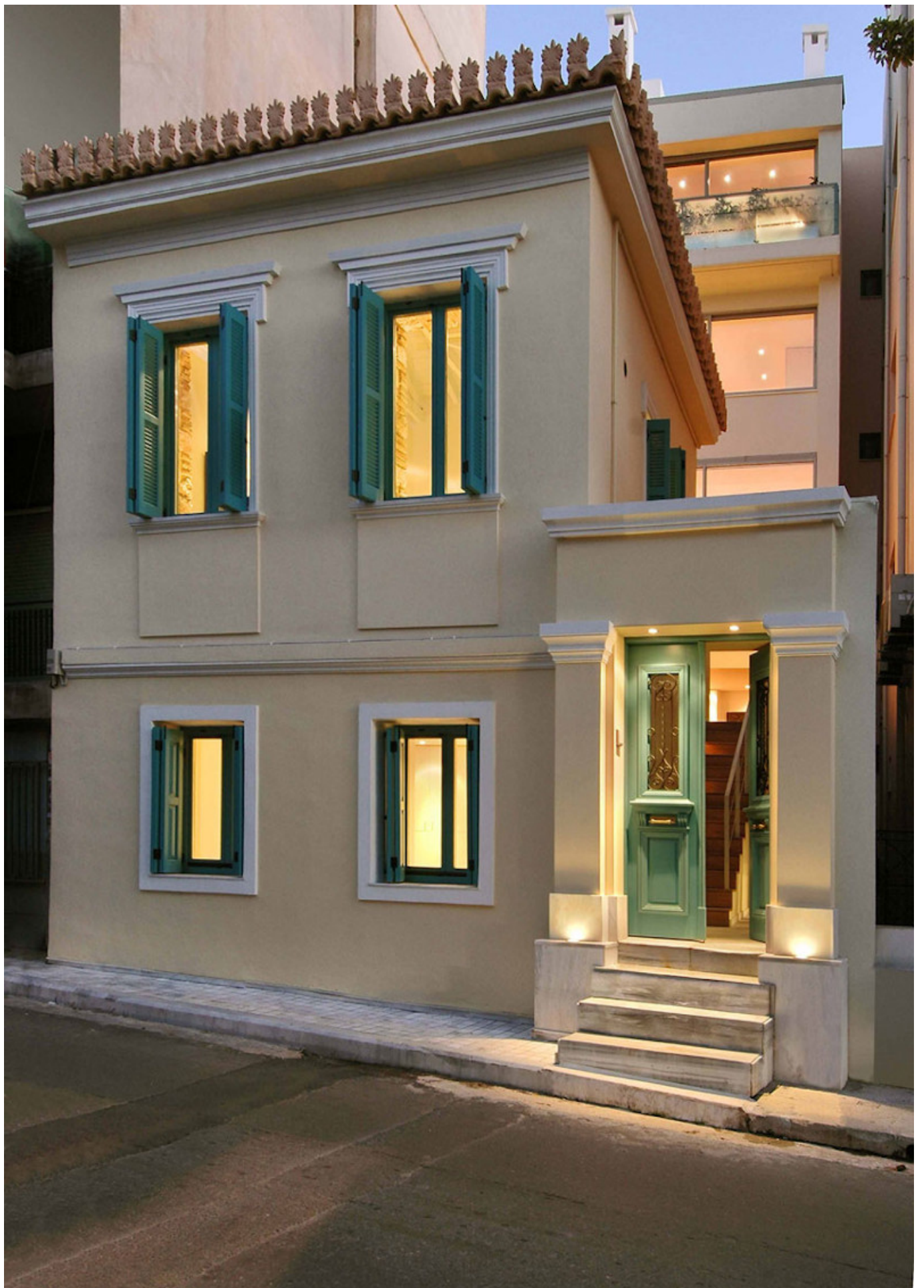
Η ανακαίνιση παλιών σπιτιών δεν είναι εύκολη υπόθεση. Πόσο μάλλον όταν μιλάμε για παλιά νεοκλασικά, αυτά τα λιγοστά που έχουν απομείνει στο κέντρο της Αθήνας, τα οποία και τις ανάγκες των ιδιοκτητών πρέπει να καλύπτουν και τα ιδιαίτερα χαρακτηριστικά τους, αυτά που τα καθιστούν «μικρά διαμαντάκια της πόλης» να διατηρήσουν.

Ενα τέτοιο παράδειγμα είναι το διώροφο νεοκλασικό στο Εξάρχεια στην οδό Πλαπούτα των πυκνοδομημένων Εξαρχείων, κοντά στην πολύβουη λεωφόρο Αλεξάνδρας, που ανακαινίστηκε από το αρχιτεκτονικό γραφείο της Κατερίνας Βαλσαμάκη.

Η ανακαίνιση και μεταμόρφωσή του υπέροχου αυτού σπιτιού σε σύγχρονη κατοικία ήταν ένα πρότζεκτ που απαιτούσε τόλμη, πολύ εργασία και σεβασμό στον κλασικό χαρακτήρα του κτιρίου προκειμένου να αναδειχτούν όλα εκείνα τα καλαίσθητα και διαχρονικά στοιχεία της αρχιτεκτονικής του. Για να καλυφθούν οι ανάγκες των ενοίκων του χτίστηκε ένα ακόμη κτίριο που συνδέθηκε με τρόπο ιδιαίτερο με το παλιό νεοκλασικό σπίτι.

Συγκερνώντας το παλιό με το νέο άψογα, το αρχιτεκτονικό γραφείο της Κατερίνας

Βαλσαμάκη συνδύασε την αίγλη του -διατηρητέου- νεοκλασικού, με τις ανέσεις και τις καθαρές γραμμές του νέου κτίσματος. Το νέο κτίριο «συμπλήρωσε» το νεοκλασικό, και τα δύο μαζί έγιναν ένα, με τις προφανείς αντιθέσεις τους να λειτουργούν σαν έναυσμα για να εξάψουν την περιέργεια των επισκεπτών, ακόμη και τον περαστικών αλλά και να δίνουν ενδιαφέρουσες νότες στην καθημερινότητα των ενοίκων του.



Η διώροφη νεοκλασική κατοικία χτισμένη πριν το 1923 καταλάμβανε εξολοκλήρου το μικρό οικόπεδο, εμβαδού 117τμ, με μοναδική όψη στο στενό δρόμο, πλαισιωμένη από τους ψηλούς, συμπαγείς όγκους των γειτονικών κτιρίων.

Όπως περιγράφει στο *iefimerida*, η αρχιτέκτονας Κατερίνα Βαλσαμάκη: «Σύμφωνα με τους ειδικούς όρους δόμησης που ισχύουν για τα διατηρητέα κτίρια, παρέμεινε προς τον δρόμο ένα τμήμα του διώροφου νεοκλασικού που επισκευάστηκε και αποκαταστάθηκε, ενώ στο πίσω μέρος του οικοπέδου χτίστηκε ένα νέο τετράωρο κτίριο πολύ μικρής κάλυψης - μόλις 47,5τμ.».

Στόχος ήταν η δημιουργία μια κατοικίας που θα στέγαζε τις ανάγκες μια μικρής οικογένειας προσφέροντας όμως ενδιαφέρουσες οπτικές εναλλαγές και ευχάριστες εκπλήξεις.



Και κάπως έτσι το καινούργιο κτίσμα συνυπάρχει αρμονικά με το διατηρητέο νεοκλασικό αποτελώντας ένα παράδειγμα του πώς ένα παλιό κτήριο μπορεί να συντηρηθεί και ταυτόχρονα να ενταχθεί στον σύγχρονο πολεοδομικό ιστό.

Η Κατερίνα Βαλσαμάκη έδωσε νέο χαρακτήρα στο νεοκλασικό κτίριο Στο επίπεδο του αιθρίου - ισόγειο για τη νέα κατοικία και ταυτόχρονα πρώτος όροφος για το διατηρητέο - οργανώνονται οι χώροι διημέρευσης με την αυλή να αποτελεί την άμεση προέκτασή τους. Και κάτι σαν τον... συνδυαστικό κρίκο των δύο κτισμάτων. Στο νεοκλασικό βρίσκεται η κουζίνα και η τραπεζαρία του σπιτιού, ενώ στο νέο κτίριο βρίσκεται ο διώροφος χώρος του καθιστικού με ένα μικρό γραφείο στον εσωτερικό εξώστη.



Τα καθιστικό στο νέο κτίριο ενοποιείται με το αίθριο μέσω των μεγάλων ανοιγμάτων. Οι μεγάλες γυάλινες επιφάνειες κτιρίου που βλέπουν στο αίθριο συντελούν στην οπτική αλλά και πραγματική διεύρυνση του χώρου.

ώς συνδέονται τα δύο κτίρια; Καταρχάς με το ενιαίο πάτωμα, την επιστροφή όλων των δαπέδων με ξύλο, στο νεοκλασικό, στο νέο κτίσμα, στην αυλή, που ενώνει εσωτερικούς και εξωτερικούς χώρους αλλά και τα δύο κτίρια. Και έπειτα φυσικά με το διάδρομο που ξεκινάει από το ένα σπίτι και καταλήγει στο άλλο. Ενα διάδρομο ανοιχτό, διαφανή, μια ιδιαίτερη γυάλινη κατασκευή που συνδέει τα δύο κτίσματα.

Και επιπλέον τα μεγάλα ανοίγματα, οι μεγάλες τζαμαρίες και στα δύο κτίρια, που

καταλαμβάνουν σχεδόν εξολοκλήρου τις όψεις τους που βρίσκονται αντικριστά, δημιουργούν μια οπτική αλλά και πραγματική διεύρυνση του χώρου. Και μοιάζουν σαν τα δύο κτίρια να βρίσκονται σε διάλογο..



Το καθιστικό εντυπωσιάζει με το μεγάλο ύψος ενώ τα έπιπλα και τα φωτιστικά συμβάλλουν στην ιδιαίτερη ατμόσφαιρα.

Οι υπόλοιποι χώροι της κατοικίας, ένα μεγάλο βεστιάριο και ένα υπνοδωμάτιο με τα λουτρά τους, οργανώνονται στο νέο κτίριο, σε δύο επίπεδα πάνω από το διώροφο καθιστικό, ενώ στο ισόγειο του παλαιού κτιρίου και προς το δρόμο βρίσκεται ο ξενώνας με δική του ανεξάρτητη είσοδο.

Σε όλο το κτήριο υιοθετήθηκε μία ενιαία αισθητική αντιμετώπιση, εφόσον κύρια επιδίωξη ήταν το διατηρητέο κτίσμα και η νεόδμητη κατασκευή να αποτελούν μία ενιαία, λειτουργική κατοικία προσαρμοσμένη στις σύγχρονες ανάγκες διαβίωσης.

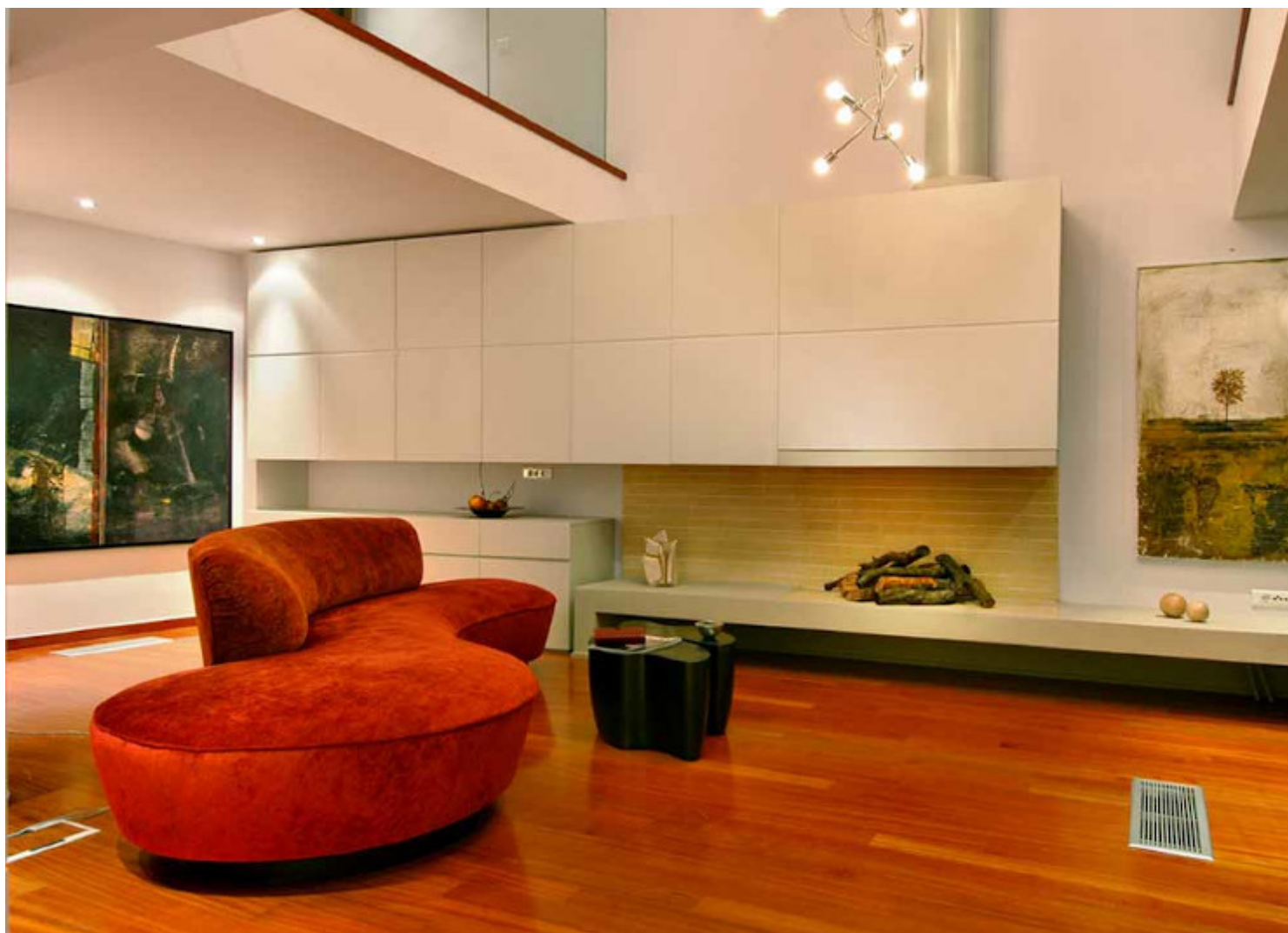
Η οργάνωση των χώρων του σπιτιού εξασφαλίζει στους ενοίκους του ένα προστατευμένο και ήσυχο περιβάλλον, χωρίς να το αποκόπτει από τη γειτονιά.

Αξίζει να σημειωθεί πώς φιλοσοφία του γραφείου της Κατερίνας Βαλσαμάκη είναι η δημιουργία χώρων που διευκολύνουν τη ζωή με βασικές αρχές την απλότητα, τη λειτουργικότητα, τη διαχρονικότητα, τη συνέχεια μεταξύ του εσωτερικού και του εξωτερικού χώρου, τη χωρική μεγέθυνση και τον χειρισμό τόσο του φυσικού όσο και του τεχνητού φωτός ως καταλύτη στο σχεδιασμό.

Η συγκεκριμένη μάλιστα κατοικία συμμετείχε στην Έκθεση «Η κατοικία στην Ελλάδα από τον 20ο στον 21ο αιώνα» που διοργανώθηκε το 2009 στο μουσείο Μπενάκη υπό την αιγίδα του ΕΙΑ» .

Δείτε φωτογραφίες από το εσωτερικό της κατοικίας:

Η μονοκατοικία, με τη σχεδιαστική υπογραφή της Κατερίνας Βαλσαμάκη, βρίσκεται στα Εξάρχεια και είναι πραγματικά εντυπωσιακή.



Το λιτό γραμμικό τζάκι είναι κυρίαρχο στοιχείο στο διώροφο χώρο.

[\(περισσότερα...\)](#)