

## **Δεκαπενταύγουστος 2021: Εορτασμός με περιορισμούς στην σκιά των πυρκαγιών - Αφιερώματα και οδοιπορικά στην Remptousia TV**

[/ Ορθοδοξία· Διεθνές Πρακτορείο Εκκλησιαστικών Ειδήσεων](#)

**Με την δέουσα ευλάβεια και με τήρηση των υγειονομικών πρωτοκόλλων για την αποφυγή διάδοσης του κορωνοϊού, αλλά και στην σκιά των καταστροφικών πυρκαγιών που έπληξαν και πλήττουν ακόμα δεκάδες περιοχές της Ελλάδας, εορτάζεται πανηγυρικά σήμερα, 15 Αυγούστου, η μεγαλύτερη απ'όλες της Θεομητορικές εορτές, η Κοίμηση της Υπεραγίας Θεοτόκου, γνωστή και ως «Πάσχα του καλοκαιριού».**

Σε όλα τα προσκυνήματα της Παναγίας συρρέουν από χθες Χριστιανοί προκειμένου να γονατίσουν και να εναποθέσουν τις ελπίδες τους στην Χάρη Της. Κάθε χρόνο το επίκεντρο των εορτασμών βρίσκεται στην **Παναγία της Τήνου**, όπου έχει και εθνικό χαρακτήρα, αφού εκτός από την Παναγία τιμάται και η μνήμη αυτών που χάθηκαν κατά τον τορπιλισμό του πολεμικού πλοίου «Έλλη» από τους Ιταλούς στο λιμάνι του νησιού ανήμερα του Δεκαπενταύγουστου του 1940, στον επιβλητικό ναό της **Παναγίας της Εκατονταπυλιανής στην Παροικιά της Πάρου**, καθώς και στην **Καστανιά Βερμίου Ημαθίας**, όπου τιμάται η **Παναγιά Σουμελά**, η Παναγία των ξεριζωμένων Ποντίων.

**ΕΟΡΤΑΣΜΟΣ ΜΕ ΜΕΤΡΑ ΚΑΙ ΧΩΡΙΣ ΛΙΤΑΝΕΙΕΣ**

Όπως και πέρυσι, έτσι και φέτος, **οι εορτασμοί στα μεγάλα προσκυνήματα της [Παναγίας στην Τήνο](#) και στην [Παναγία Σουμελά στην Καστανιά Βερμίου Ημαθίας](#) δεν περιλαμβάνουν λιτανείες** λόγω των μέτρων κατά της εξάπλωσης του κορωνοϊού, ενώ στην Παναγία την Εκατονταφυλιανή της Πάρου χθες, **14 Αυγούστου, το απόγευμα μετά τον Πανηγυρικό Εσπερινό, [η περιφορά του Επιταφίου και της Ιεράς Εικόνας της Παναγίας πραγματοποιήθηκε στον περίβολο του Ιερού Προσκυνήματος.](#)**

Έτσι, σε ότι αφορά τις εκκλησίες, σε ισχύ βρίσκονται τα εξής μέτρα μέχρι την προσεχή Δευτέρα 16 Αυγούστου 2021:

Εντός των ναών επιτρέπεται η είσοδος με αναλογία ένα άτομο ανά 15 τ.μ. και με ανώτατο όριο τα 100 άτομα, ενώ στους εξωτερικούς χώρους ισχύει ένα άτομο ανά 10 τ.μ. με απόσταση τουλάχιστον δύο μέτρων μεταξύ τους, όπως και η χρήση διπλής μάσκας.

**ΔΙΑΒΑΣΤΕ ΕΠΙΣΗΣ:**

**[Τήνος: Χωρίς Λιτανεία και φέτος η Ιερά Εικόνα της Παναγίας](#)**

**[Με την τήρηση των μέτρων και φέτος θα εορτάσει η Παναγία Σουμελά στο Βέρμιο](#)**

**[Πάρος: Πανηγυρικός Εσπερινός στην Παναγία Εκατονταφυλιανή](#)**

**ΕΚΠΟΜΠΕΣ, ΑΦΙΕΡΩΜΑΤΑ, ΟΔΟΙΠΟΡΙΚΑ, ΟΜΙΛΙΕΣ ΣΤΗΝ ΡΕΜΠΤΟΥΣΙΑ TV**

Με αφορμή την εορτή της **Κοιμήσεως του Θεοτόκου**, το ψηφιακό κανάλι **[PEMPTOUSIA TV](#)** προβάλλει σήμερα, 15 Αυγούστου, σχετικό πρόγραμμα. Δείτε εκπομπές, αφιερώματα, οδοιπορικά και ομιλίες. Η μετάδοση του καναλιού γίνεται διαδικτυακά, μέσω της πλατφόρμας **[www.pemptousia.tv](http://www.pemptousia.tv)**.

**[ΔΕΙΤΕ ΤΟ ΣΗΜΕΡΙΝΟ ΠΡΟΓΡΑΜΜΑ \(15/8/2021\)](#)**

Εύκολη στην πλοήγηση, η πλατφόρμα φιλοξενεί το καθημερινό, 24ωρο **ζωντανό πρόγραμμα** καθώς και το πλούσιο **on demand** περιεχόμενο της **Pemptousia TV**.

## ΑΦΙΕΡΩΜΑ ΤΟΥ ΠΡΑΚΤΟΡΕΙΟΥ «ΟΡΘΟΔΟΞΙΑ» ΣΤΗΝ ΠΑΝΑΓΙΑ ΤΗΣ ΤΗΝΟΥ



Η Παναγία της Τήνου, ο λευκός μαρμάρινος Ναός, ο οποίος βρίσκεται σε περίοπτη θέση στη χώρα του νησιού αποτελεί ίσως το σημαντικότερο σημείο θρησκευτικού τουρισμού στην Ελλάδα μαζί με το Άγιο Όρος. Κάθε χρόνο χιλιάδες προσκυνητές, ανεβαίνουν είτε ξυπόλητοι, είτε γονυπετείς τον πλακόστρωτο ανηφορικό δρόμο που ξεκινά από το λιμάνι και καταλήγει στον Ναό για να προσκυνήσουν τη θαυματουργή εικόνα της Θεοτόκου και να ζητήσουν τη βοήθεια της προκειμένου να αντιμετωπίσουν όσα τους βαραίνουν. Τα εκατοντάδες τάματα των πιστών μαρτυρούν τις παρακλήσεις τους, κυρίως για θέματα υγείας. Αφιερώματα σε πολύτιμα μέταλλα σε σχήματα καρδιάς, άκρων ή οφθαλμών. Καράβια, βάρκες, σπίτια, οτιδήποτε μπορεί να σκεφτεί άνθρωπος, κρεμάται πάνω και γύρω από την εικόνα.

Κάτω από τους Θόλους του Ναού της Μεγαλόχαρης της Τήνου κατά την διάρκεια

της ιστορίας του, αντήχησαν όχι μόνο οι παρακλήσεις των πιστών που κατέφυγαν στην Χάρη Της για να θεραπευθούν, αλλά και ο χτύπος της καρδιάς της Ελλάδας σε όλες τις κρίσιμες στιγμές της ιστορίας του Έθνους μας από το 1821 μέχρι σήμερα.

**Δείτε το συγκλονιστικό βίντεο του Πρακτορείου «ΟΡΘΟΔΟΞΙΑ» αφιερωμένο στην Παναγία της Τήνου:**

**Έρευνα - Επιμέλεια βίντεο: Πέπη Οικονομάκη**

**Ρεπορτάζ: Μαρεβίνα Κουτσοβασίλη**

**Μοντάζ: Δημήτρης Μπελεγρίνης**

Η εικόνα που από πολλούς αποδίδεται στον Ευαγγελιστή Λουκά, εντοπίστηκε με θαύμα το 1823, μόλις δύο χρόνια μετά το ξέσπασμα της Επανάστασης μετά από όραμα μιας μοναχής. Η αδελφή Πελαγία από την Ιερά Μονή Κεχροβουνίου, η Αγία Πελαγία αργότερα ονειρεύτηκε την Παναγία να της ζητά να βρει μια θαυματουργή εικόνα που ήταν χρόνια θαμμένη.





## **ΠΑΝΑΓΙΑ ΕΚΑΤΟΝΤΑΠΥΛΙΑΝΗ: Η ΙΣΤΟΡΙΑ ΚΑΙ ΟΙ ΘΡΥΛΟΙ**



Στην Παροικία, πρωτεύουσα της Πάρου, σε μικρή απόσταση από το λιμάνι, βρίσκεται ο επιβλητικός ναός της Παναγίας της Εκατονταπυλιανής. Πρόκειται για έναν από τους σπουδαιότερους και καλύτερα διατηρημένους χριστιανικούς ναούς του Ελλαδικού χώρου, του οποίου η Αρχιτεκτονική και η Αγιογραφία αποτυπώνουν

γλαφυρά την ευσέβεια του λαού μας.

Πολλά έχουν ακουστεί στο διάβα των αιώνων για την προέλευση της ονομασίας του ναού. Μία εκδοχή μάλιστα συνδέει το προσωνύμιο Εκατονταπυλιανή με ένα λαϊκό θρύλο σύμφωνα με τον οποίο έχουν καταμετρηθεί 99 πύλες, θύρες και τόξα, δηλαδή, στο ναό κι όταν βρεθεί και η 100η πύλη τότε και η Κωνσταντινούπολη θα περάσει πάλι στα ελληνικά χέρια!

**Στο βίντεο ο θεολόγος-συγγραφέας, Λάμπρος Σκόντζος και ο Ομότιμος Πολιτικός Μηχανικός, Ανδρέας Δημητρίου Αλιπράντης μιλούν αποκλειστικά στην κάμερα του Πρακτορείου «ΟΡΘΟΔΟΞΙΑ» για την ιστορία της Παναγίας Εκατονταπυλιανής αλλά και για τους θρύλους που συνδέονται με τον συγκεκριμένο ναό:**

**Δημοσιογραφική έρευνα - Επιμέλεια βίντεο: Πέπη Οικονομάκη**

**Κάμερα: Δημήτρης Μπελεγρίνης - Ανδρέας Χαλκιόπουλος**

**Μοντάζ: Μανώλης Δημελλάς - Ανδρέας Χαλκιόπουλος**

Σύμφωνα με την παράδοση η εκκλησία χτίστηκε στα μέσα του 4ου αι. από το Μεγάλο Κωνσταντίνο, ο οποίος εκπλήρωσε ένα τάμα της μητέρας του καθώς όταν μια μεγάλη τρικυμία, έβγαλε το πλοίο, με το οποίο η Αγία Ελένη πήγαινε στους Αγίους Τόπους, στην Πάρο, η Αγία έταξε ότι στο σημείο εκείνο θα κτίσει ένα μεγαλόπρεπο ναό για να ευχαριστήσει την Παναγία για τη σωτηρία της.

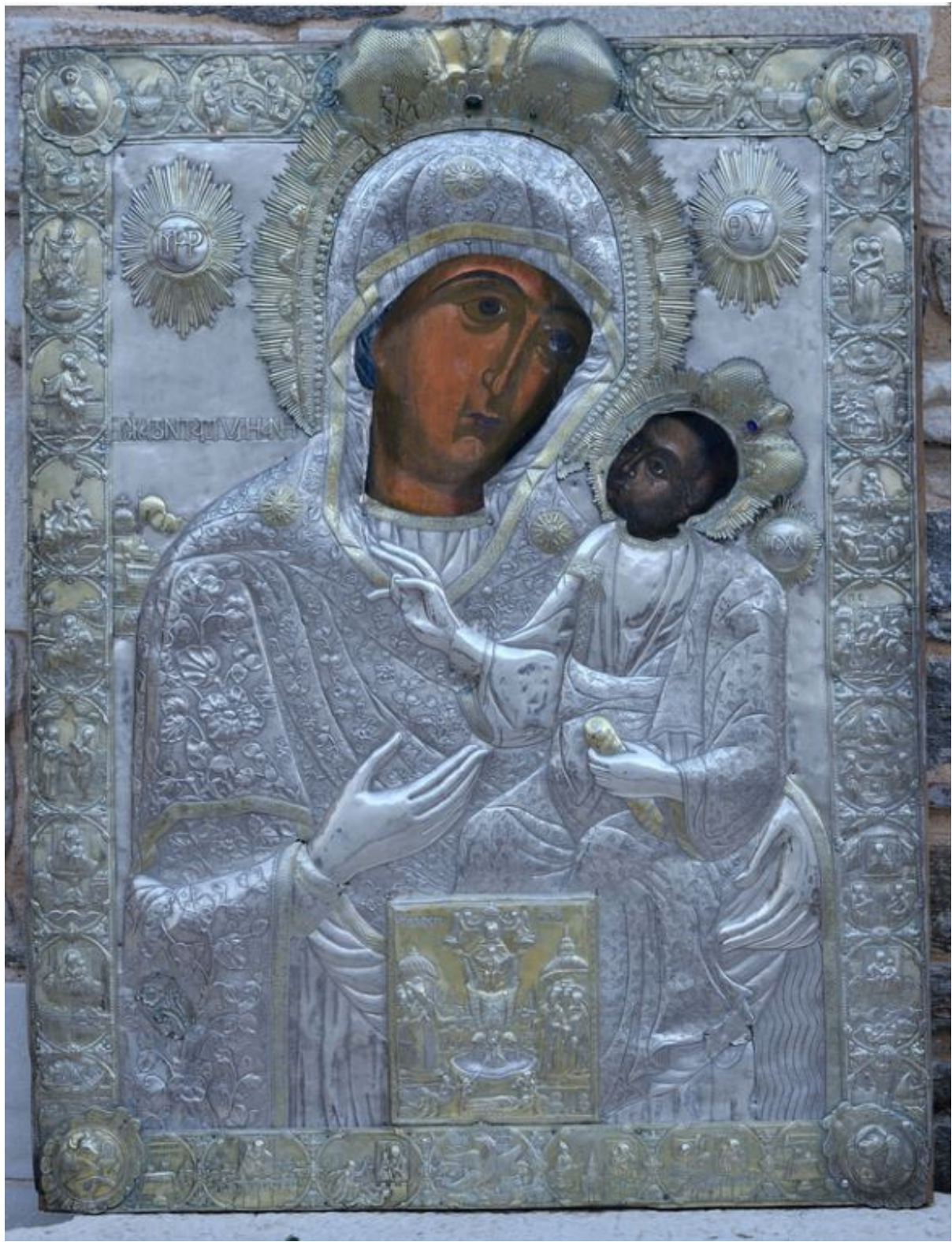


Μέσα στο Ιερό Βήμα της Εκατονταφυλιανής, βρίσκονται δύο από τα σημαντικότερα μνημεία του ναού, τα οποία συναντώνται σπανιότατα σε άλλους παλαιοχριστιανικούς ναούς. Πρόκειται για το Κιβώριο ένα μαρμάρινο επιστέγασμα της Αγίας Τραπέζης και το Σύνθρονο, ένα μικρό αμφιθέατρο, στο βάθος της κόγχης του Ιερού Βήματος.



Σεισμοί, πυρκαγίες, καταστροφές από αλλόθρησκους και βανδάλους έβαλαν το αριστούργημα αυτό σε πολλές περιπέτειες μέσα στους αιώνες μέχρι που άλλαξαν και τη μορφή που του είχε δώσει ο Ιουστινιανός, χάνοντας, αρχιτεκτονικά τουλάχιστον, την ταυτότητά του. Μόλις πριν από 60 χρόνια, ο καθηγητής και ακαδημαϊκός Αναστάσιος Ορλάνδος άρχισε την αποκατάσταση του ναού στην Ιουστινιάνεια μορφή του για να την ολοκληρώσει το 1966.





## ΠΑΝΑΓΙΑ ΣΟΥΜΕΛΑ: ΤΟ ΣΥΜΒΟΛΟ ΤΟΥ ΠΟΝΤΟΥ ΚΑΙ ΤΗΣ ΠΟΝΤΙΑΚΗΣ ΠΙΣΤΗΣ



Η Παναγία Σουμελά, είναι το σύμβολο του Πόντου και της ποντιακής πίστης. Η θαυματουργή εικόνα της Παναγίας σύμφωνα με την παράδοση της Ορθοδόξου εκκλησίας είναι έργο του Αποστόλου και Ευαγγελιστή Λουκά. Το όνομα Σουμελά ετυμολογείται από το όρος Μελά και του ποντιακού ιδιώματος «σού», που σημαίνει «εις το» ή «εις του» και έγινε Σουμελά «εις του Μελά».

Μετά τον θάνατο του τη μετέφερε στην Αθήνα ο μαθητής του Ευαγγελιστή Λουκά Ανανίας και την τοποθέτησε στο Ναό της Θεοτόκου.

Στο τέλος του 4ου αιώνα, σύμφωνα πάλι με την παράδοση, η Παναγία η Αθηνιώτισσα εμφανίστηκε ως όραμα στους μοναχούς, Σωφρόνιο και Βαρνάβα.

Οι μοναχοί είδαν την εικόνα να σηκώνεται από το προσκυνητάρι και να πετάει προς τα ουράνια και άκουσαν τη φωνή της να λέει: «Πηγαίνω στην Ανατολή...». Οι μοναχοί ακολούθησαν την εικόνα που πήγε και στάθηκε στο όρος Μελά στον Πόντο. Στο σημείο αυτό οι κάτοικοι έκτισαν Ιερό Ναό στην Παναγία όπου έλαβε το όνομα, Σουμελά.

Μετά την Μικρασιατική καταστροφή του 1922, μοναχοί έθαψαν την εικόνα και τα κειμήλια. Το 1931 την Εικόνα την φέρνουν πάλι στην Αθήνα και ο Σύλλογος

«Παναγία Σουμελά» από την Θεσσαλονίκη προχώρησε και πρότεινε μαζί με άλλες οργανώσεις και φορείς Ποντίων να κτιστεί Ιερός Ναός της Παναγίας στη θέση Καστανιά στις πλαγιές του Βερμίου της Βέροιας.

Η πρωτοβουλία αυτή άρχισε να υλοποιείται στις αρχές του 1951 με πρωτεργάτη τον Φίλωνα Κτενίδη, ιδρυτή του Σωματίου «Παναγία Σουμελά». Τον Αύγουστο μάλιστα του ίδιου έτους μεταφέρθηκε η εφέστια εικόνα της Παναγίας από το Βυζαντινό Μουσείο Αθηνών, όπου και φυλάσσονταν. Έτσι έχουμε την Παναγία Σουμελά.

Το προσκύνημα είναι πανελληνίας ακτινοβολίας και πλήθη πιστών περνούν για να προσκυνήσουν τη θαυματουργή εικόνα, ενώ χιλιάδες χριστιανοί συρρέουν τις ημέρες της πανηγύρεως.



Πηγή: [www.orthodoxianewsagency.gr](http://www.orthodoxianewsagency.gr)