

Ποια ηλικιακή κατηγορία κινδυνεύει περισσότερο από την φτώχεια και τον κοινωνικό αποκλεισμό

/ [Γενικά Θέματα](#)



Η Ελλάδα βρίσκεται στις πρώτες θέσεις του κινδύνου φτώχειας και στέρησης υλικών αγαθών, σύμφωνα με έρευνα της Ευρωπαϊκής Ένωσης και της Eurostat στους νέους ηλικίας από 15 έως 29 ετών για το 2025.

Πιο ευάλωτες ηλικιακές ομάδες για την Ελλάδα αναδείχθηκαν αυτές των 15 έως 19 ετών και 19 με 24 ετών, με ποσοστά φτώχειας και κοινωνικού αποκλεισμού άνω του 30%.

Οι νέοι διαχρονικά καλούνται να συμμετέχουν στην εκπαιδευτική διαδικασία και να μορφωθούν, μέχρι να μπουν σταδιακά στον κόσμο των ενηλίκων και την αγορά εργασίας. Για πάρα πολλούς από αυτούς στην ΕΕ, καθώς και σε άλλες ευρωπαϊκές και προς ένταξη χώρες, είναι σαφές πως μεγαλώνουν κατά μεγάλο ποσοστό σε περιβάλλον οικονομικής ανασφάλειας και καλούνται να παλέψουν περισσότερο από τους γονείς τους.

Η ΕΕ και η Eurostat ερευνούν και τις τρεις συνιστώσες του φαινομένου: το ποσοστό κινδύνου φτώχειας, το ποσοστό σοβαρής υλικής και κοινωνικής στέρησης και το ποσοστό των ατόμων που ζουν σε νοικοκυριά με πολύ χαμηλή ένταση εργασίας.

Πώς υπολογίζεται ο κίνδυνος φτώχειας ή κοινωνικού αποκλεισμού

Ο δείκτης «κινδύνου φτώχειας ή κοινωνικού αποκλεισμού» της Eurostat αναφέρεται στον συνολικό αριθμό των ατόμων που είτε διατρέχουν κίνδυνο φτώχειας, είτε βρίσκονται σε κατάσταση σοβαρής υλικής και κοινωνικής στέρησης, είτε ζουν σε νοικοκυριό με πολύ χαμηλή ένταση εργασίας και αφορά:

- άτομα με ισοδύναμο διαθέσιμο εισόδημα κάτω από το κατώφλι κινδύνου φτώχειας (60 % του διάμεσου εισοδήματος μετά τις κοινωνικές μεταβιβάσεις)
- άτομα που αντιμετωπίζουν σοβαρή υλική και κοινωνική στέρηση, δηλαδή εκείνα που δεν μπορούν να αντεπεξέλθουν οικονομικά σε τουλάχιστον 7 από τα 13 στοιχεία στέρησης (6 που αφορούν το άτομο και 7 το νοικοκυριό) τα οποία θεωρούνται επιθυμητά ή ακόμη και απαραίτητα για μια επαρκή ποιότητα ζωής
- άτομα ηλικίας κάτω των 65 ετών που ζουν σε νοικοκυριά με πολύ χαμηλή ένταση εργασίας (ανέργων ή σχεδόν ανέργων), στα οποία οι ενήλικες εργάστηκαν κατά 20 % ή λιγότερο του συνολικού συνδυασμένου δυναμικού χρόνου εργασίας τους κατά τη διάρκεια των προηγούμενων 12 μηνών.

Ένας στους τέσσερεις νέους 15-29 διέτρεχε κίνδυνο φτώχειας ή κοινωνικού αποκλεισμού

Σύμφωνα με τα επίσημα στατιστικά της Eurostat, το 2025 σχεδόν 1 στους 4 (το 24,2%) νέους ηλικίας 15-29 ετών στην ΕΕ διατρέχει κίνδυνο φτώχειας ή κοινωνικού αποκλεισμού. Το 24,2% των ατόμων αυτής της ηλικιακής ομάδας στην ΕΕ αντιστοιχεί σε 17,3 εκατομμύρια νέους. Το ποσοστό αυτό είναι κατά 3,3 ποσοστιαίες μονάδες υψηλότερο από το αντίστοιχο του συνολικού πληθυσμού της Ευρώπης, το οποίο ήταν 20,9%.

Το εύρος, η διακύμανση του κινδύνου φτώχειας ή κοινωνικού αποκλεισμού αφορούσε από το 10,6% των νέων στη Σλοβενία έως σχεδόν 1 στους 3 νέους αυτού του ηλικιακού γκρουπ (το 30,8%) στη Ρουμανία.

Εξετάζοντας ξεχωριστά τις 3 συνιστώσες του κινδύνου φτώχειας και κοινωνικού αποκλεισμού, το 2025: το ποσοστό των ατόμων ηλικίας 15-29 ετών στην ΕΕ που διατρέχουν κίνδυνο φτώχειας ήταν 19,6 % (14 εκατ. νέοι), το ποσοστό σοβαρής υλικής και κοινωνικής στέρησης ήταν 5,8 % (4 εκατ. νέοι), το ποσοστό των

ατόμων που ζούσαν σε νοικοκυριά με πολύ χαμηλή ένταση εργασίας ανήλθε σε 8,2 % (5,6 εκατ. νέοι).

Όπως είναι σαφές, οι αριθμοί των ανθρώπων σε κίνδυνο φτώχειας ή κοινωνικού αποκλεισμού υπερβαίνουν τα 17,3 εκατ. που αυτό σημαίνει πως κάποιοι νέοι εμπίπτουν σε περισσότερες από μία από αυτές τις κατηγορίες.

Από την ανάλυση ανά ηλικιακή ομάδα και παράγοντα, η νεότερη ηλικιακή ομάδα (άτομα ηλικίας 15-19 ετών) ήταν η πιο ευάλωτη τόσο όσον αφορά τον κίνδυνο φτώχειας αλλά και σε σχέση με την υλική και κοινωνική στέρηση, ενώ τα άτομα ηλικίας 25-29 ετών ζούσαν συχνότερα σε νοικοκυριά με πολύ «χαμηλή ένταση εργασίας» σε σύγκριση με τη νεότερη ομάδα.

Poverty and social exclusion of youth by component and age group, 2025
(%)

Component	15-19	20-24	25-29	Total 15-29	Total population
At risk of poverty rate	22.3	21.3	15.0	19.6	16.3
Severe material and social deprivation rate	6.4	5.8	5.3	5.8	6.3
Share of persons living in households with very low work intensity	7.7	7.8	9.0	8.2	7.9
Combined: Risk of poverty and social exclusion rate	26.3	26.0	20.2	24.2	20.9

Source: Eurostat (online dataset codes ic_peps01n, ic_j02, ic_mdsl1, ic_mh11n)

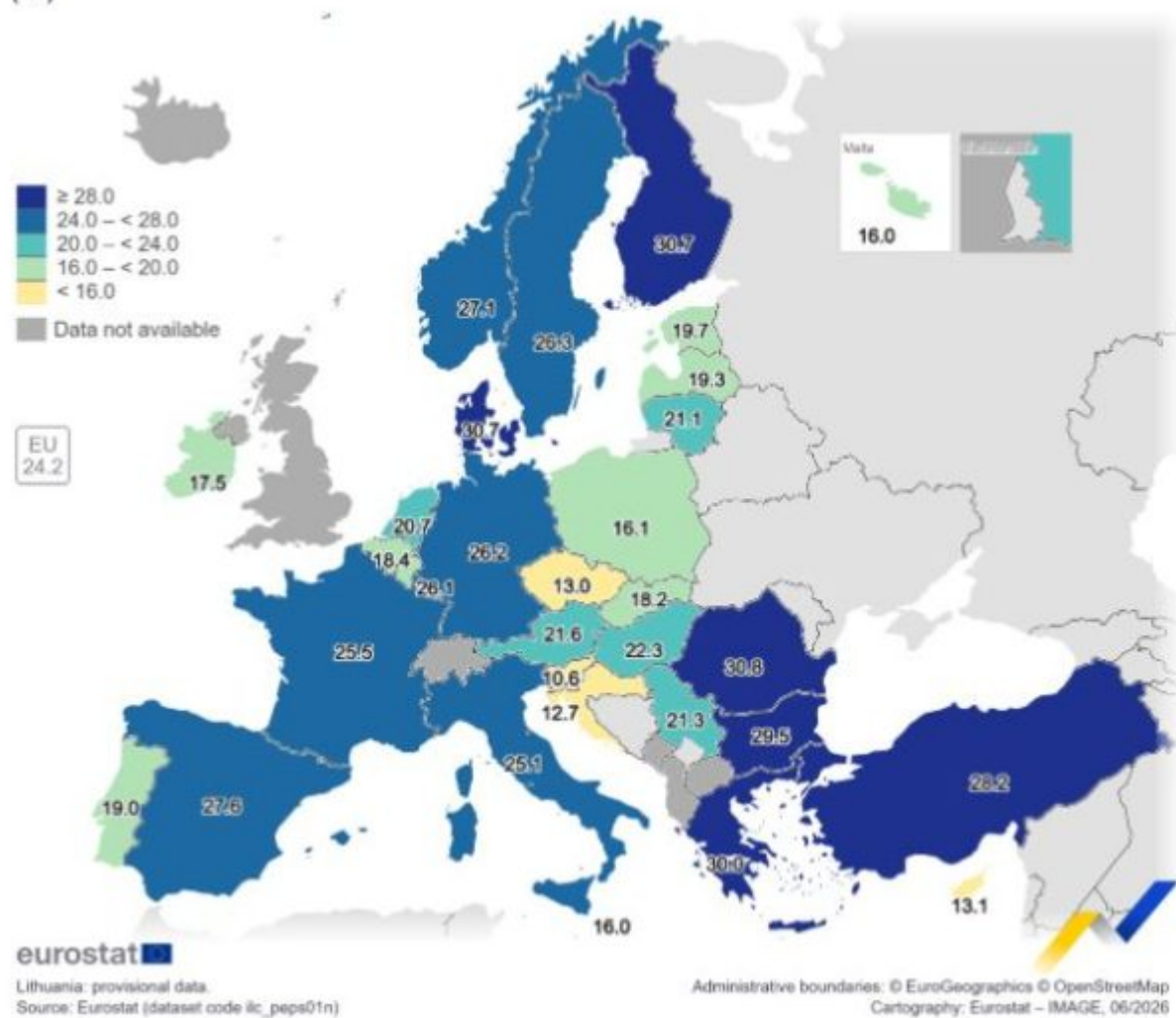
eurostat

Η πρώτη κατηγορία είναι το ποσοστό κινδύνου φτώχειας, η δεύτερη το ποσοστό έντονης υλικής και κοινωνικής στέρησης, ακολουθεί η πολύ χαμηλή εργασιακή ένταση (ανεργία) και ο συνδυασμός φτώχειας και κοινωνικού αποκλεισμού.

Το 2025, οι χώρες της ΕΕ με τα υψηλότερα ποσοστά νέων ηλικίας 15-29 ετών που διατρέχουν κίνδυνο φτώχειας ή κοινωνικού αποκλεισμού ήταν η Ρουμανία με 30,8%, η Δανία και η Φινλανδία με 30,7% και η Ελλάδα με 30,0%, ενώ τα χαμηλότερα ποσοστά καταγράφηκαν στη Σλοβενία με 10,6%.

People aged 15-29 at risk of poverty or social exclusion, 2025

(%)



Η Ελλάδα καταλαμβάνει μια από τις πρώτες θέσεις της έρευνας με το 30% των νέων να βρίσκονται αντιμέτωποι με την φτώχεια και τον κοινωνικό αποκλεισμό.

Πιο ευάλωτες οι ηλικίες 15-19 και 20-24 ετών

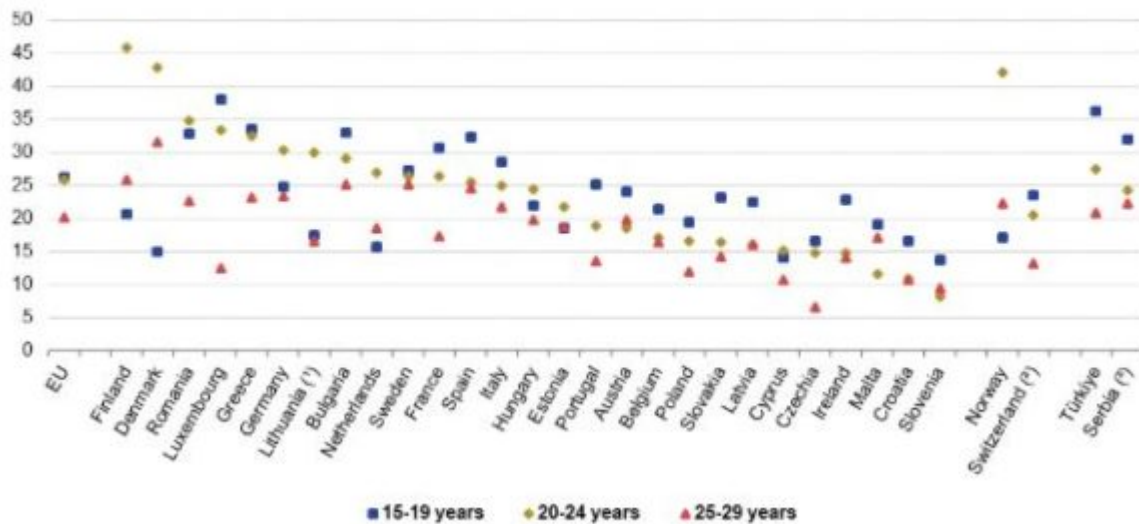
Σε επίπεδο ΕΕ, το ποσοστό των ατόμων ηλικίας 25-29 ετών, ποσοστό 20,2% το 2025 που διατρέχαν κίνδυνο φτώχειας ή κοινωνικού αποκλεισμού, ήταν μικρότερο από εκείνο των ατόμων ηλικίας 15-19 και 20-24 ετών που κινδύνευαν κατά 26,3% και 26,0% αντίστοιχα. Σε 18 χώρες της ΕΕ, η ηλικιακή ομάδα των 15-19 ετών αντιμετώπιζε τον υψηλότερο κίνδυνο φτώχειας ή κοινωνικού αποκλεισμού.

Αντίθετα, σε αρκετές σκανδιναβικές χώρες (με την εξαίρεση της Σουηδίας που είναι σε μια παραπλήσια κατάσταση για όλες τις ηλικίες) ο κίνδυνος αυξανόταν απότομα μετά την ηλικία των 20 ετών, πιθανώς επειδή οι νέοι σε αυτές τις χώρες τείνουν να φεύγουν νωρίτερα από το πατρικό τους και να ζουν ανεξάρτητα.

Στη Δανία και τη Φινλανδία, για παράδειγμα, οι ηλικιακές ομάδες 15-19 ετών ήταν

μακράν οι λιγότερο εκτεθειμένες, με σχετικά μεγάλη διαφορά 27,9 και 25,2 ποσοστιαίων μονάδων, αντίστοιχα, σε σύγκριση με τις ηλικιακές ομάδες 20-24 ετών.

People at risk of poverty or social exclusion, aged 15-29 years,
by detailed age groups, 2025
(%)



Αυτός ο πίνακας χωρίζει τους νέους σε διακριτές κατηγορίες, από 15 έως 19 με μπλε, από 20 έως 24 με χρυσό και από 25 έως 29 με κόκκινο.

Σχεδόν 14 εκατομμύρια νέοι στην ΕΕ διατρέχαν κίνδυνο φτώχειας το 2025

Το ποσοστό κινδύνου φτώχειας, το οποίο αποτελεί μέρος του «δείκτη κινδύνου φτώχειας ή κοινωνικού αποκλεισμού», μετρά τη φτώχεια σε σχετικούς όρους.

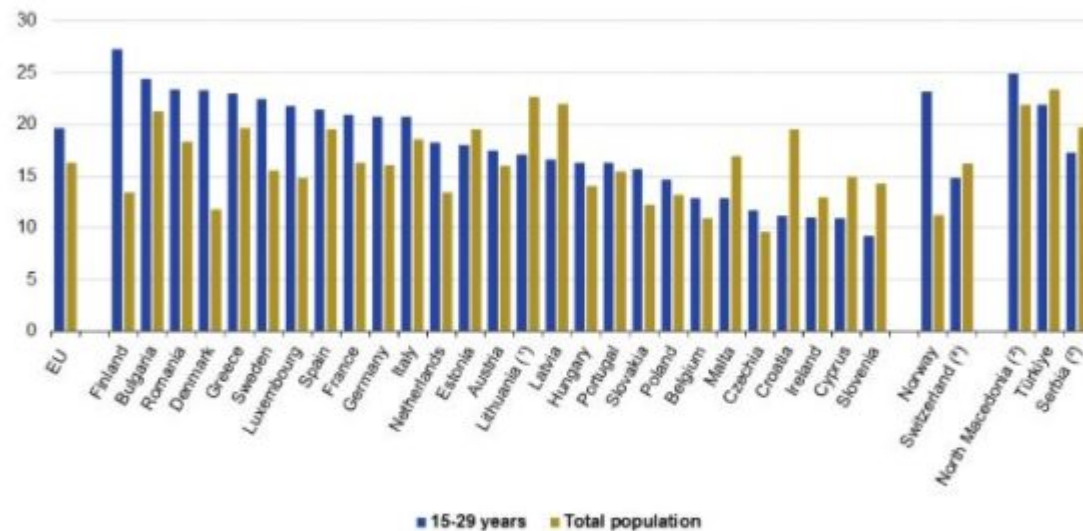
Το 2025, το ποσοστό κινδύνου φτώχειας για τα άτομα ηλικίας 15-29 ετών ήταν 19,6 %. Σε επίπεδο ΕΕ, ο κίνδυνος που αντιμετώπιζαν οι νέοι ήταν κατά 3,3 ποσοστιαίες μονάδες υψηλότερος από αυτόν του συνολικού πληθυσμού 16,3 %.

Αυτό ίσχυε σε 19 χώρες της ΕΕ, με τις μεγαλύτερες διαφορές μεταξύ των νέων 15-29 ετών και του συνολικού πληθυσμού να καταγράφονται στη Φινλανδία 13,4% του συνολικού πληθυσμού σε κίνδυνο φτώχειας έναντι 27,3% των νέων και στη Δανία 11,8% έναντι 23,3%. Κάτι που εξηγείται ξανά με το γεγονός πως οι νέοι στις σκανδιναβικές χώρες φεύγουν νωρίτερα από το σπίτι.

Ωστόσο, σε 8 χώρες της ΕΕ οι νέοι είχαν μικρότερη πιθανότητα να διατρέχουν κίνδυνο φτώχειας σε σχέση με τον συνολικό πληθυσμό. Οι μεγαλύτερες διαφορές παρατηρήθηκαν στην Κροατία 19,5% για τον συνολικό πληθυσμό έναντι 11,1% για τους νέους, στη Λιθουανία με 22,6% έναντι 17,1% και στη Λετονία με 22,0% έναντι 16,6%.

People at risk of poverty, 2025

(%)



(*) provisional

(*) data from 2024

Sorted by values for people aged 15-29

Source: Eurostat (online data code: sic_l02)

eurostat

Κίνδυνος φτώχειας μεταξύ των νέων και του γενικού πληθυσμού.

Σοβαρή υλική και κοινωνική στέρηση των νέων

Το ποσοστό οξείας υλικής και κοινωνικής στέρησης συμπληρώνει τον σχετικό δείκτη φτώχειας με βάση το εισόδημα, καθώς λαμβάνει υπόψη μη χρηματικές πτυχές, όπως η επαρκώς θερμαινόμενη κατοικία, να καλύπτονται απρόβλεπτα έξοδα και να συμμετέχει κανείς σε τακτικές δραστηριότητες αναψυχής.

Το στατιστικό αυτό αποτελεί κατά την Eurostat «απόλυτο μέτρο της φτώχειας» και αντικατοπτρίζει τις διαφορές στο βιοτικό επίπεδο μεταξύ των χωρών της ΕΕ.

Χώρες όπως η Φινλανδία, η Δανία, το Λουξεμβούργο, η Σουηδία και η Ολλανδία κατέγραψαν σχετικά υψηλά ποσοστά κινδύνου φτώχειας, αλλά χαμηλά ποσοστά σοβαρής υλικής στέρησης. Αυτό υποδηλώνει ότι, αν και ένα μεγαλύτερο ποσοστό των νέων είχε εισόδημα κάτω από το εθνικό όριο φτώχειας, λιγότεροι νέοι αντιμετώπιζαν σοβαρές υλικές δυσκολίες.

Η σύγκριση αυτή καταδεικνύει ότι η εισοδηματική φτώχεια και η υλική στέρηση αντανακλούν διαφορετικές διαστάσεις των συνθηκών διαβίωσης. Αυτό δείχνει και διαφορές στην αγοραστική δύναμη και το κοινωνικό κράτος (κοινωνική θέρμανση σε χώρες με κρύο κλίμα, αξιοπρεπή επιδόματα στήριξης κ.α.).

briefingnews.gr

